

> LES ARCHIVES DES GROUPES SCOLAIRES LYONNAIS

Cet ensemble de fiches propose des éléments nécessaires à la compréhension des documents et à leur utilisation pour des jeunes : contexte, zoom sur des événements, des personnages, reproductions de documents issus des fonds des Archives municipales de Lyon.

Les fiches d'identité des écoles constituent des exemples qui peuvent être généralisés pour l'ensemble des groupes scolaires lyonnais.

Ce sont principalement des dossiers issus de l'activité administrative municipale relatifs aux bâtiments et au personnel non enseignant :

> Délibérations du conseil municipal : demande d'études, approbation du projet architectural, approbation du projet définitif, délibération des modifications, budgets

> Personnel municipal : infirmerie, cantine, garderie, instituteurs

Sur les instituteurs, il convient de préciser que sont conservés aux Archives municipales des dossiers relatifs aux nominations, aux mouvements, et aux traitements et indemnités que la Ville a assuré jusqu'en 1918.

Les dossiers individuels du personnel enseignant sont conservés aux Archives départementales du Rhône, en série T.

> Dossiers de construction des écoles : acquisition de terrains, titres de propriété, devis d'entreprises, plans des architectes, photographies...

> Dossiers relatifs à l'instruction publique : caisse des écoles, mobilier, fournitures scolaires, cantines scolaires, écoles maternelles, écoles primaires supérieures...

> Ce sont aussi des archives privées, comme le fonds d'archives personnelles de Georges Aveyron (1853-1919), directeur d'école publique à Lyon, contenant de la documentation scolaire et pédagogique, des notes personnelles et des revues de presse.

> Enfin, les Archives de Lyon conservent aussi des cartes postales, des photographies, des affiches, ..., portant sur les groupes scolaires lyonnais.

> Les dossiers relatifs à la vie scolaire, aux programmes scolaires, sont versés aux Archives départementales du Rhône.

> Depuis 2005, en accord avec cette institution, les Archives municipales de Lyon collectent les registres matricules des écoles de Lyon.

Tous ces documents sont consultables librement et gratuitement dans la salle de lecture des Archives municipales.

> INDEX DES FICHES D'IDENTITÉ DES ÉCOLES

> 9 écoles, 9 arrondissements, 3 époques architecturales.
Pour les neuf arrondissements lyonnais, une école a été choisie de manière à refléter l'évolution architecturale scolaire.
Ces fiches illustrent bien les dossiers administratifs de tous les groupes scolaires communaux conservés aux Archives municipales de Lyon.

1 ^{er} arrondissement	École Michel Servet	1898
2 ^e arrondissement	École Alix	1882
3 ^e arrondissement	École Condorcet	1937
4 ^e arrondissement	École Jean de la Fontaine	1936
5 ^e arrondissement	École Albert Camus	1956
6 ^e arrondissement	École Antoine Rémond	1899
7 ^e arrondissement	École Aristide Briand	1934
8 ^e arrondissement	École Jean Mermoz	1961
9 ^e arrondissement	École Hector Berlioz	1961

> ÉCOLE PUBLIQUE PRIMAIRE MICHEL SERVET • 1^{er} arr.

> 2, rue Alsace-Lorraine

Décision de la construction : 15 mars 1881

Architecte(s) : Philippe Bailly, puis François Clermont

Chantier : 1895-1898

Nombre de classes à l'ouverture : ?

Dénomination :

Anciennement : groupe scolaire de la place des Pénitents de la Croix

Michel Servet (1511-1553)

Théologien, médecin précurseur dans l'étude du système de la circulation sanguine.

Condamné au bûcher pour hérésie.



> Façade sur la rue d'Alsace, 10 octobre 1893
 Archives municipales de Lyon, 2 S 767



> Façade de l'entrée des garçons, 4 décembre 1895
 Archives municipales de Lyon, 476 Wp 1



> Groupe scolaire des Pénitents de la Croix, s.d.
Archives municipales de Lyon, 4 Fi 1832

Sources aux Archives municipales de Lyon :

- Création d'un groupe scolaire place des Pénitents de la Croix (1881-1896) : **922 Wp 689**
- Comptabilité et projets de construction (1876-1906) : **454 Wp 194, 214, 252, 304, 306, 314, 551, 553, 554, 576**
- Dossier de construction, données techniques et administratives (1881-1898) : **476 Wp 1**
- Plans, élévations des façades et coupes par Bailly (15 avril 1884) : **2 S 751 à 757**
- Plans d'alignement et de nivellement par Loiseau (18 juillet 1884 et 23 décembre 1884) : **2 S 758 et 759**
- Plans, élévations de façades et coupes par Bailly et Clermont (30 mars 1887) : **2 S 760 à 764**
- Plans, élévations de façades et coupes par Clermont (10 octobre 1887) : **2 S 765 à 767**
- Inscriptions, répartition des élèves par classes, élèves admis à l'école, appel journalier (1889-1975) : **1925 W 1 à 4**
- Ouverture de classes (1897) : **176 Wp 344**
- Chauffages (1921-1942) (1958-1963) : **449 Wp 5 et 942 Wp 4**
- Entretiens, aménagements et réparations (1930-1994) : **428 Wp 50, 429 Wp 33, 964 Wp 9, 1524 Wp 1 à 3, 6**
- Créations et fermetures de classes primaires (1947-1956) : **93 Wp 22, 25, 26, 28, 29, 211**
- Réparation d'une terrasse (1913-1920) : **454 Wp 59**
- Dommages de guerre (1944-1957) : **970 Wp 11**
- Travaux d'agrandissements (1957-1968) : **848 Wp 16 à 18**
- Carte postale du jardin de Croix-Paquet et du groupe scolaire de la place des Pénitents de la Croix (s.d.) : **4 Fi 1832**

> GROUPE SCOLAIRE ALIX • 2^e arr.

> 11, rue Smith et 57, cours Charlemagne

Décision de la construction : 4 janvier 1881

Architecte(s) : Abraham Hirsch

Chantier : 1881-1883

Nombre de classes à l'ouverture : écoles de filles : 6 classes

école de garçons : 6 classes

école maternelle : ?

Dénomination :

Alix

Directeur de l'école de 1900 à la 1^{ère} guerre mondiale. Il est décoré de la palme d'officier d'académie en 1909.



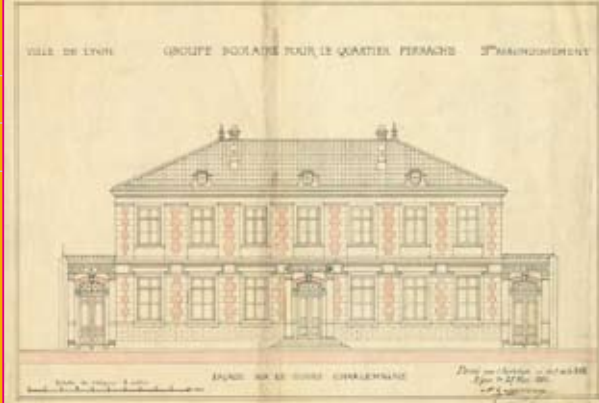
> École de Perrache, rue Smith, vers 1894-1920

Archives municipales de Lyon, 4 Fi 803

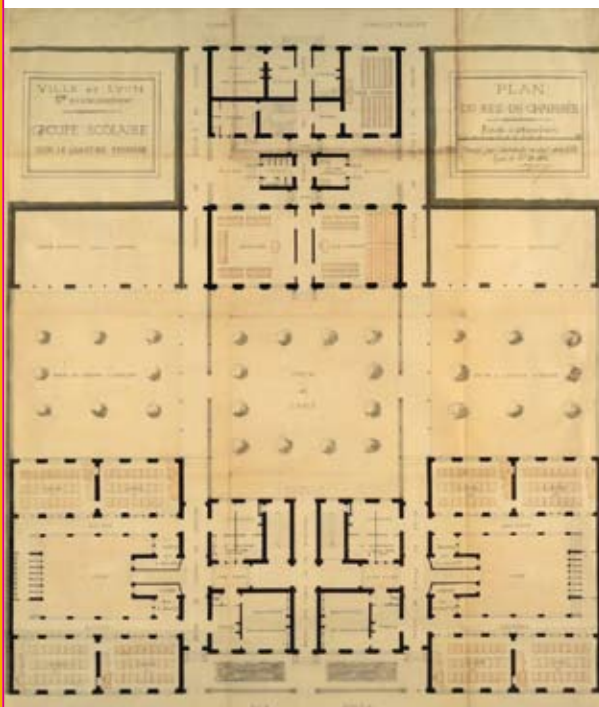


> Coupe longitudinale, 21 mai 1881

Archives municipales de Lyon, 7 S 791



> Façade sur le cours Charlemagne, 21 mai 1881
Archives municipales de Lyon, 2 S 789



> Plan du rez-de-chaussée, 21 mai 1881
Archives municipales de Lyon, 2 S 785

Sources aux Archives municipales de Lyon :

- Dossier de construction, données techniques et administratives (1880-1905) : 476 Wp 21
- Plans, élévations des façades, coupes par Abraham Hirsch (31 mai 1881) : 2 S 784 à 791
- Marchés publics d'aménagements, agrandissements, entretiens et réparations (1976-1983) : 479 Wp 29 et 33
- Dossiers techniques d'entretien (1954-1987) : 1545 Wp 9
- Déplacement de Michel Noir dans le groupe scolaire Alix en cours de rénovation (1991), 23 diapositives couleur : 1518 Wp 1018

> GROUPE SCOLAIRE CONDORCET • 3^e arr.

> 6, rue Alfred de Musset

Décision de la construction : 1931

Architecte(s) : Conchon

Chantier : 1936-1937

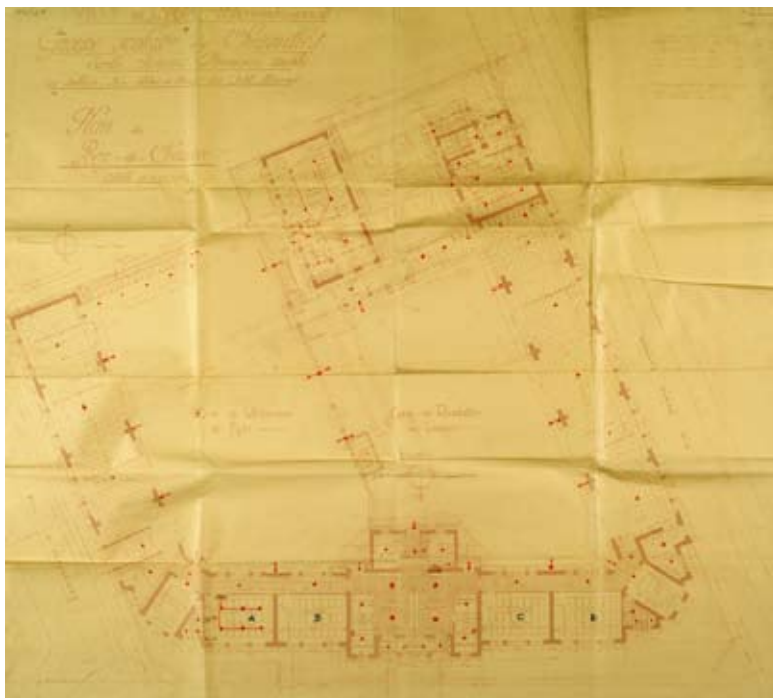
Nombre de classes à l'ouverture : 7 classes pour les filles
7 classes pour les garçons
4 classes enfantines

Dénomination :

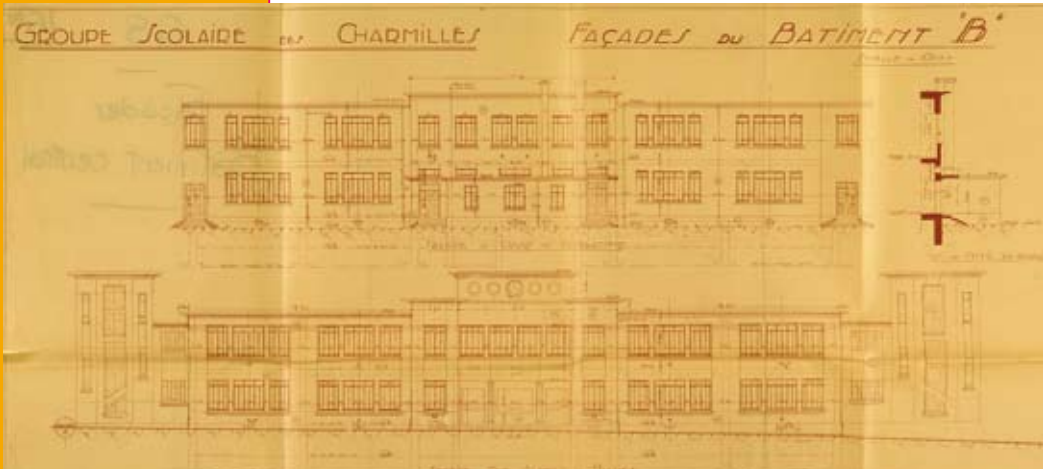
Anciennement : groupe scolaire des Charmilles

Condorcet (1743-1794)

Jean Antoine Nicolas de Caritat, marquis de Condorcet, philosophe, mathématicien et encyclopédiste.



> Groupe scolaire des Charmilles, plan du rez-de-chaussée, 5 mars 1936
Archives municipales de Lyon, 1740 W 7



> Groupe scolaire des Charmilles, façades du bâtiment B, 25 mars 1936
Archives municipales de Lyon, 430 Wp 20

Sources aux Archives municipales de Lyon :

Travaux de construction et d'aménagements (1930-1954) : 430 Wp 20, 432 Wp 13, 433 Wp 23, 961 Wp 143 à 146

Plans, coupes et élévations de façades (1932-1936) : 476 Wp 292, 1613 Wp 56, 1740 W 7, 5 Ph 36380

Entretiens, aménagements et réparations (1954-1983) : 426 Wp 187, 429 Wp 28, 969 Wp 76

Contrôle de sécurité (1966-1985) : 919 Wp 45

> ÉCOLE PRIMAIRE PUBLIQUE J. DE LA FONTAINE • 4^e arr.

> Place Camille Flammarion

Décision de la construction : 1926

Architecte(s) : Victor Clermont

Chantier : 1934-1936

Nombre de classes à l'ouverture : 4 classes enfantines

8 classes pour les garçons

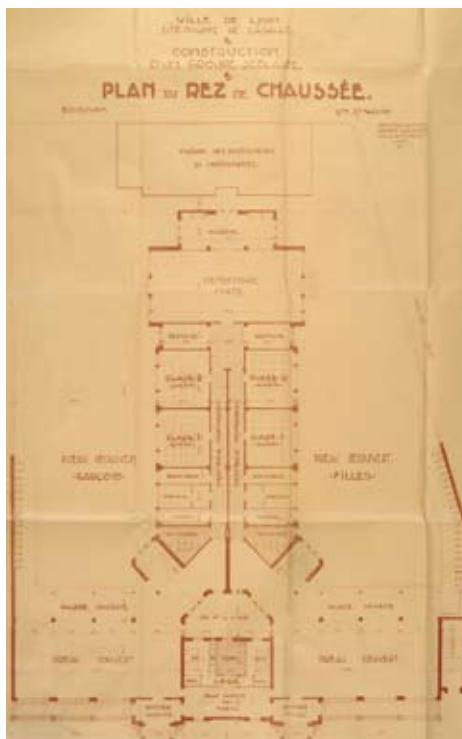
8 classes pour les filles

Dénomination :

Anciennement : groupe scolaire pour la Cité Philippe de la Salle

Jean de la Fontaine (1621-1695)

Poète français.



> Plan du rez-de-chaussée, 27 mars 1931
 Archives municipales de Lyon, 476 Wp 97



> Dessins pour les motifs décoratifs
 à installer sur la façade principale, s. d.

Archives municipales
 de Lyon, 959 Wp 73



> Façade principale, 5 avril 1931
Archives municipales de Lyon, 476 Wp 97



> Façade principale du groupe scolaire Jean de la Fontaine, vers 1935
Archives municipales de Lyon, 15 Ph 1-367

Sources aux Archives municipales de Lyon :

Travaux de construction (1930-1938) : 432 Wp 31, 476 Wp 65, 96, 97 et 959 Wp 73 à 76

Travaux de surélévation (1956-1964) : 418 Wp 7 et 8, 843 Wp 31

Aménagements, entretiens et réparations (1970-1977) : 426 Wp 181

Inauguration de la place Flammarion et du groupe scolaire avec Michel Noir (1991) : 1518 Wp 1033

Façade principale du groupe scolaire Jean de la Fontaine (vers 1935) : 15 Ph 1-367

> GROUPE SCOLAIRE ALBERT CAMUS • 5^e arr.

> 15, montée du Télégraphe

Décision de la construction : 1956

Architecte(s) : Fournier et Martel

Chantier : 1957

Nombre de classes à l'ouverture : ?

Dénomination :

Anciennement : groupe scolaire du Bastion de Saint Just

Albert Camus (1913-1960)

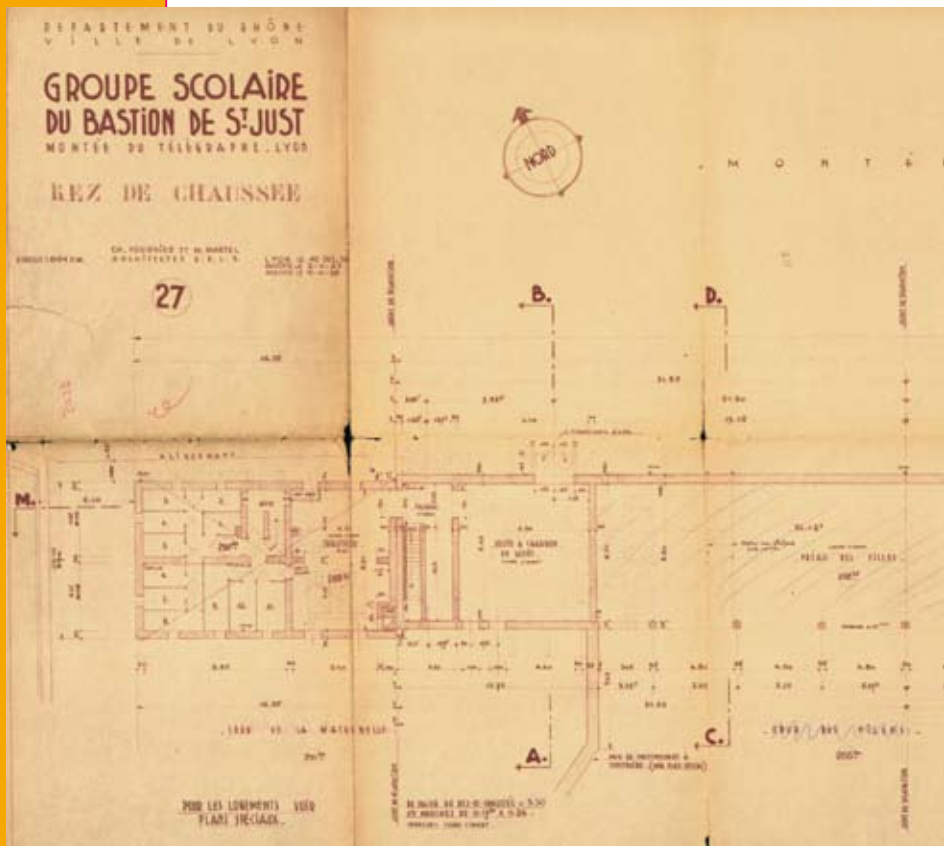
Ecrivain et philosophe français. Prix Nobel de littérature en 1957.



> Façade du groupe scolaire du Bastion de Saint Just, montée de Télégraphe, 10 octobre 1956
 Archives municipales de Lyon, 838 Wp 8



> Plan du rez-de-chaussée du groupe scolaire du Bastion de Saint Just, montée de Télégraphe, 10 octobre 1956
 Archives municipales de Lyon, 838 Wp 8



> Détails du plan du rez-de-chaussée du groupe scolaire du Bastion de Saint Just, montée de Télégraphe, 10 octobre 1956

Archives municipales de Lyon, 838 Wp 8

Sources aux Archives municipales de Lyon :

Travaux de construction (1956-1963) : 838 Wp 7 à 11

> GROUPE SCOLAIRE ANTOINE RÉMOND • 6^e arr.

> 58, rue Bellecombe

Décision de la construction : 28 avril 1896

Architecte(s) : Nicolas Vernon

Chantier : 1897-1904

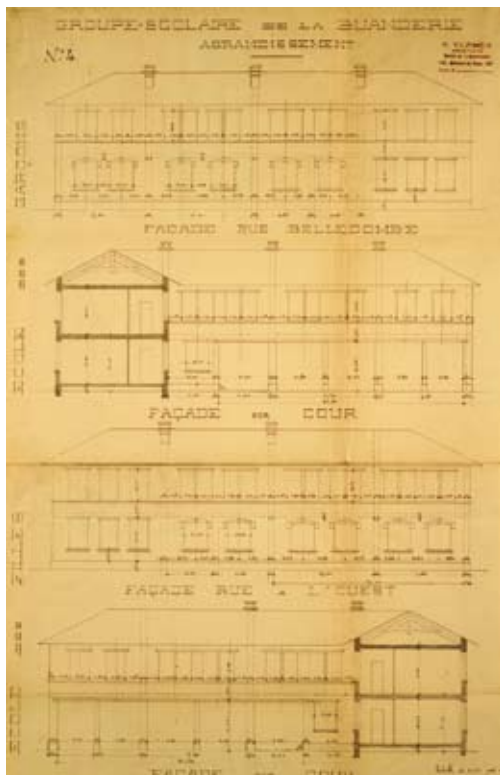
Nombre de classes à l'ouverture : 2 classes pour les garçons
 2 classes pour les filles
 1 école maternelle

Dénomination :

Anciennement : groupe scolaire de la Buanderie

Antoine Rémond

Bienfaiteur des Hospices civils de Lyon. Il lègue 43 hectares de terrains agricoles avec obligation de créer une nourricerie portant le nom d'Antoinette -Blanche Rémond, sa nièce et filleule.



> Élévation des façades, agrandissement, 20 juin 1900
 Archives municipales de Lyon, 476 Wp 129



> Projet de M. Delattre pour la construction d'un groupe scolaire, rue Bellecombe, s.d.

Archives municipales de Lyon, 476 Wp 129



> Adjudication des travaux d'agrandissement du groupe scolaire de la Buanderie, 9 juillet 1900
Archives municipales de Lyon, 476 Wp 129

Sources aux Archives municipales de Lyon :

- Dossier de construction, données techniques et administratives (1895-1909) : 476 Wp 129 et 130, 922 Wp 62
- Plan général (26 février 1898) : 2 s 806
- Travaux d'agrandissements, réparations, et entretiens (1898-1936) : 486 Wp 65
- Variante A au projet d'agrandissement, plans, coupes et élévations par Vernon (3 mars 1900) : 2 s 807-1, 807-2, 808
- Ecole de garçon, loge du concierge (1918) : 454 Wp 58
- Chauffages des écoles (1921-1942) : 449 Wp 5
- Travaux d'élargissements et d'aménagements (1930-1935) : 450 Wp 13
- Projet d'agrandissement (1947-1969) : 1613 Wp 60
- Créations et fermetures de classes primaires (1948-1962) : 93 Wp 210, 211, 23, 25, 28, 29, 31, 32, 34 à 35
- Entretiens, aménagements et réparations (1963-1985) : 425 Wp 40, 426 Wp 188, 428 Wp 56, 429 Wp 35, 65
- Agrandissement de l'école maternelle (1968-1972) : 425 Wp 98 à 102
- Travaux d'agrandissements (1968-1970) : 847 Wp 1 à 4

> GROUPE SCOLAIRE ARISTIDE BRIAND • 7^e arr.

> 293, avenue Jean Jaurès

Décision de la construction : 10 octobre 1927

Architecte(s) : Auguste Chollat

Chantier : 1932-1934

Nombre de classes à l'ouverture : 12 classes pour les filles

12 classes pour les garçons

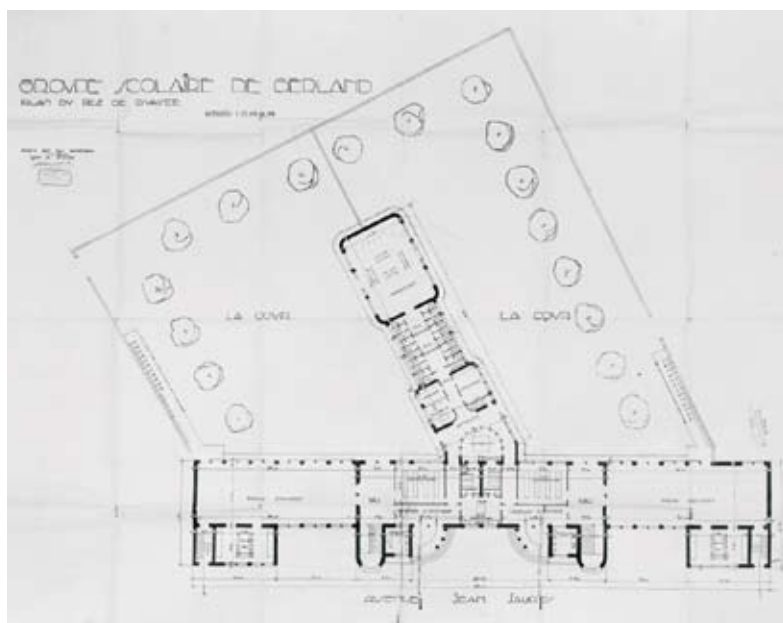
6 classes enfantines

Dénomination :

Anciennement : groupe scolaire de Gerland

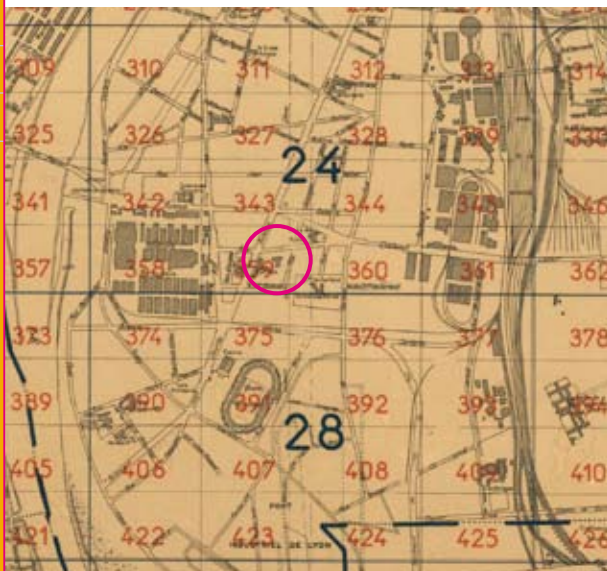
Aristide Briand (1862-1932)

Homme politique et diplomate français. Prix Nobel de la Paix en 1926.



> Plan du rez-de-chaussée, 11 avril 1930

Archives municipales de Lyon, 5 Ph 36387



> Détail du plan d'assemblage de la Ville de Lyon sur le quartier de Gerland, 1975
Archives municipales de Lyon, 45 S 1



> Photographie aérienne du quartier de Gerland, 1947
Archives municipales de Lyon, 6 Ph 890



Emplacement du groupe scolaire Aristide Briand

Sources aux Archives municipales de Lyon :

Travaux de construction (1895-1936) : 476 Wp 44, 138, 139 et 959 Wp 10 à 13
Plans, coupes et élévations de façades (1931-1961) : 1616 Wp 215 et 216, 1740 W 17,
5 Ph 36387
Aménagements, entretiens et réparations (1970-1977) : 429 Wp 28, 1468 Wp 85

> ÉCOLE PUBLIQUE PRIMAIRE JEAN MERMOZ • 8^e arr.

> 29, rue Professeur Ranvier

Décision de la construction : 1957

Architecte(s) : Labrosse et Mortamet

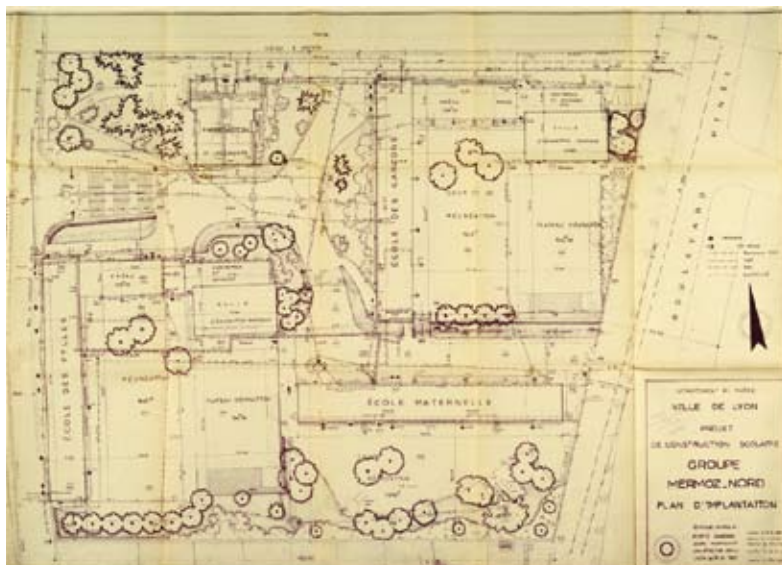
Chantier : commandes groupées de six groupes scolaires 1957

Nombre de classes à l'ouverture : 42

Dénomination :

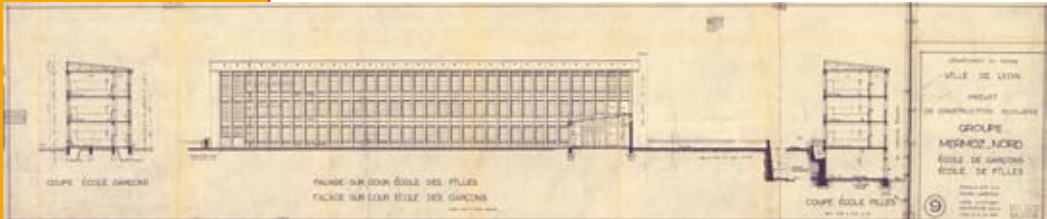
Jean Mermoz (1901-1936)

Pilote français, figure de l'aéropostale.



> Plan d'implantation, Groupe scolaire Mermoz-Nord par Labrosse et Mortamet, 15 février 1957

Archives municipales de Lyon, 841 Wp 4



> Façade du groupe scolaire Mermoz-Nord par Labrosse et Mortamet, 8 décembre 1955
[Archives municipales de Lyon, 841 Wp 4](#)

Sources aux Archives municipales de Lyon :

Travaux de construction (1955-1966) : [841 Wp 3 à 7, 16](#)

Travaux de construction traités en commandes groupées (1957-1962) : [848 Wp 72](#)

Créations et fermetures de classes (1958-1961) : [93 Wp 3](#)

Entretiens, aménagements et réparations (1981-1987) : [1468 Wp 15](#)

> GROUPE SCOLAIRE HECTOR BERLIOZ • 9^e arr.

> 192, avenue Barthélemy Buyer

Décision de la construction : 2 décembre 1957

Architecte(s) : Maurice Maintigneux et Georges Lavenir

Chantier : 1959-1962

Nombre de classes à l'ouverture : 11 classes pour les garçons

11 classes pour les filles

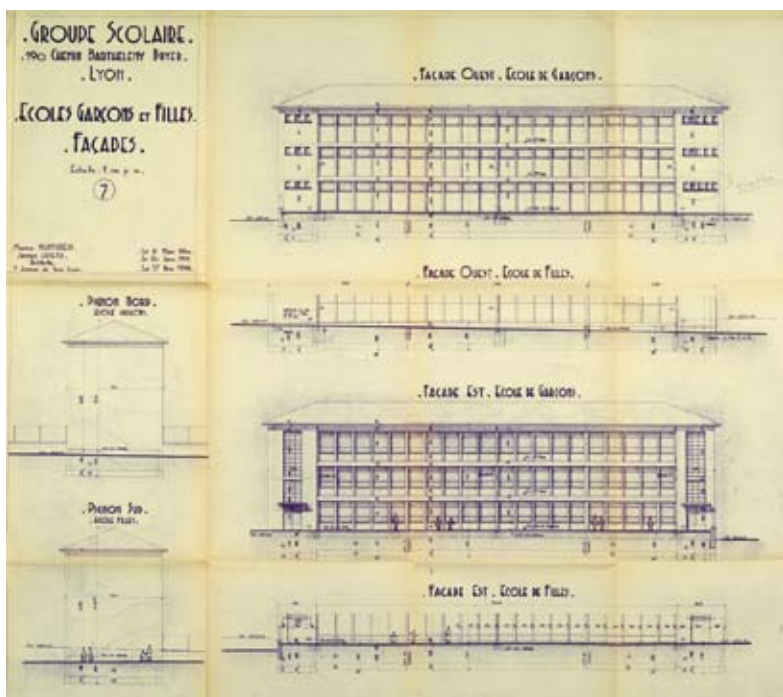
6 classes pour les maternelles

Dénomination :

Anciennement : groupe scolaire Barthélémy Buyer

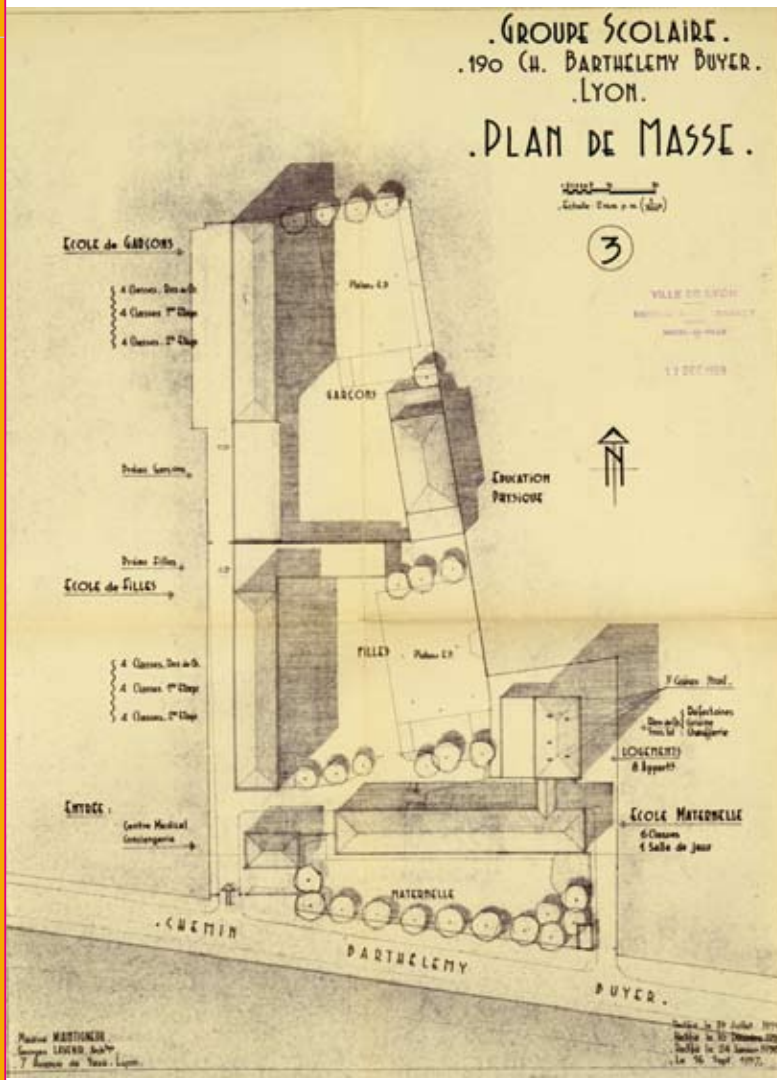
Hector Berlioz (1803-1869)

Compositeur, écrivain et critique français



> Façades du groupe scolaire, chemin Barthélémy Buyer, 8 mars 1960

Archives municipales de Lyon, 835 WP 4



> Plan masse, 17 décembre 1959
Archives municipales de Lyon, 835 WP 4

Sources aux Archives municipales de Lyon :

- TTravaux de construction (1957-1963) : 835 WP 3 à 9
- Aménagements, entretiens et réparations (1970-1977) : 429 WP 35
- Aménagements, entretiens et réparations (1980-1993) : 1524 WP 1, 2 et Z